



OBČINA ŠENTJUR
Oddelek za splošne in pravne zadeve
Mestni trg 10, 3230 Šentjur

OBČINSKI NAČRT ZAŠČITE IN REŠEVANJA OB POPLAVAH

Verzija 2.0.

	ORGAN	DATUM	PODPIS
Izdelal	Občina Šentjur Oddelek za splošne in pravne zadeve	november 2005 M.P.	_____ Martina LUBEJ VODJA ODDELKA
Sprejel	OBČINA ŠENTJUR ŽUPAN	 MP:	_____ mag.Štefan TISEL ŽUPAN
Obravnaval	ŠTAB CIVILNE ZAŠČITE OBČINE ŠENTJUR	 MP:	_____ Igor Gorjup,dipl.inž.grad. Poveljnik CZ občine
Skrbnik	OBČINA ŠENTJUR	 M.P.	_____ Konrad PUŠNIK

V S E B I N A

Stran

1	POPLAVE	3
1.1	UVOD.....	3
1.2	ZNAČILNOSTI POPLAV V OBČINI.....	3
1.2.1	<i>Vodna območja</i>	3
1.2.2	<i>Možni vzroki nastanka poplav</i>	4
1.2.3	<i>Možen obseg poplav</i>	4
1.3	POPLAVNA OBMOČJA V OBČINI IN OGROŽENOST.....	5
1.4	VERJETNOST NASTANKA VERIŽNE NESREČE.....	5
1.5	SKLEPNE UGOTOVITVE.....	6
2	OBSEG NAČRTOVANJA	7
2.1	TEMELJNE RAVNI NAČRTOVANJA.....	7
2.2	NAČELA ZAŠČITE, REŠEVANJA IN POMOČI.....	7
3	KONCEPT ZAŠČITE, REŠEVANJA IN POMOČI OB POPLAVI	8
3.1	TEMELJNE PODMENE NAČRTA.....	8
3.2	ZAMISEL IZVEDBE ZAŠČITE IN REŠEVANJA.....	9
3.2.1	<i>Koncept odziva ob poplavah</i>	9
3.3	UPORABA NAČRTA.....	9
4	POTREBNE SILE IN SREDSTVA TER RAZPOLOŽLJIVI VIRI	11
4.1	PREGLED ORGANOV IN ORGANIZACIJ, KI SO DELUJEJO PRI IZVEDBI NALOG.....	11
4.2	MATERIALNO-TEHNIČNA SREDSTVA ZA IZVAJANJE NAČRTA.....	12
4.3	PREDVIDENA FINANČNA SREDSTVA.....	12
5	ORGANIZACIJA IN IZVEDBA OPAZOVANJA, OBVEŠČANJA IN ALARMIRANJA	13
5.1	OPAZOVANJE IN OBVEŠČANJE.....	13
5.2	OPAZOVANJE NEVARNOSTI POPLAV.....	13
5.2.1	<i>Opazovanje višine vodostajev in pretokov vodotokov</i>	13
5.2.2	<i>Posredovanje podatkov o nevarnosti poplav ali o poplavah</i>	14
5.3	OBVEŠČANJE IN INFORMIRANJE PRISTOJNIH ORGANOV.....	15
5.4	ALARMIRANJE.....	15
5.4.1	<i>Alarmiranje prebivalstva na prizadetem območju</i>	15
5.4.2	<i>Obveščanje prebivalstva</i>	15
5.4.3	<i>Obveščanje javnosti</i>	16
6	AKTIVIRANJE SIL IN SREDSTEV	17
6.1	AKTIVIRANJE ORGANOV VODENJA, STROKOVNIH SLUŽB IN KOMISIJ.....	18
6.2	AKTIVIRANJE SIL IN SREDSTEV ZA ZAŠČITO IN REŠEVANJE.....	18
6.3	ZAGOTAVLJANJE POMOČI V MATERIALNIH IN FINANČNIH SREDSTVIH.....	19
7	UPRAVLJANJE IN VODENJE	21
7.1	ORGANI IN NJIHOVE NALOGE.....	21
7.2	OPERATIVNO VODENJE.....	22
7.3	ORGANIZACIJA ZVEZ.....	23
8	UKREPI IN NALOGE ZAŠČITE, REŠEVANJA IN POMOČI	24
8.1	UKREPI ZAŠČITE IN REŠEVANJA.....	24
8.1.1	<i>Prostorski, gradbeni in drugi tehnični ukrepi</i>	24
8.1.2	<i>Evakuacija, sprejem in oskrba</i>	25
8.1.3	<i>Radiološka, kemijska in biološka zaščita</i>	25
8.1.4	<i>Zaščita kulturne dediščine</i>	26
8.2	NALOGE ZAŠČITE REŠEVANJA IN POMOČI.....	28
8.2.1	<i>Tehnično reševanje ob poplavah</i>	28
8.2.2	<i>Nujna medicinska pomoč</i>	29
8.2.2.1	<i>Psihološka pomoč</i>	29
8.2.3	<i>Prva veterinarska pomoč</i>	30

8.2.4	Zagotavljanje osnovnih pogojev za življenje	31
9	OSEBNA IN VZAJEMNA ZAŠČITA	32
10	OCENJEVANJE ŠKODE.....	34
11	RAZLAGA POJMOV IN OKRAJŠAV.....	36
11.1	POMEN POJMOV	36
11.2	RAZLAGA OKRAJŠAV	36
12	SEZNAM PRILOG IN DODATKOV	37
12.1	PRILOGE	37
12.2	DODATKI	388

PRILOGE K NAČRTU ZAŠČITE IN REŠEVANJA:**39**

- 1 Program usposabljanja, urjenja in vaj za izvajanje načrta**
- 2 Navodilo za vzdrževanje in razdelitev načrta zaščite in reševanja**
- 3 Sklepi**
- 4 Seznam oseb seznanjenjih z načrtom**
- 5 Evidenca sprememb in dopolnitev**
- 6 Mnenje URSZR o usklajenosti občinskega načrta s temeljnim načrtom**

1 POPLAVE

1.1 Uvod

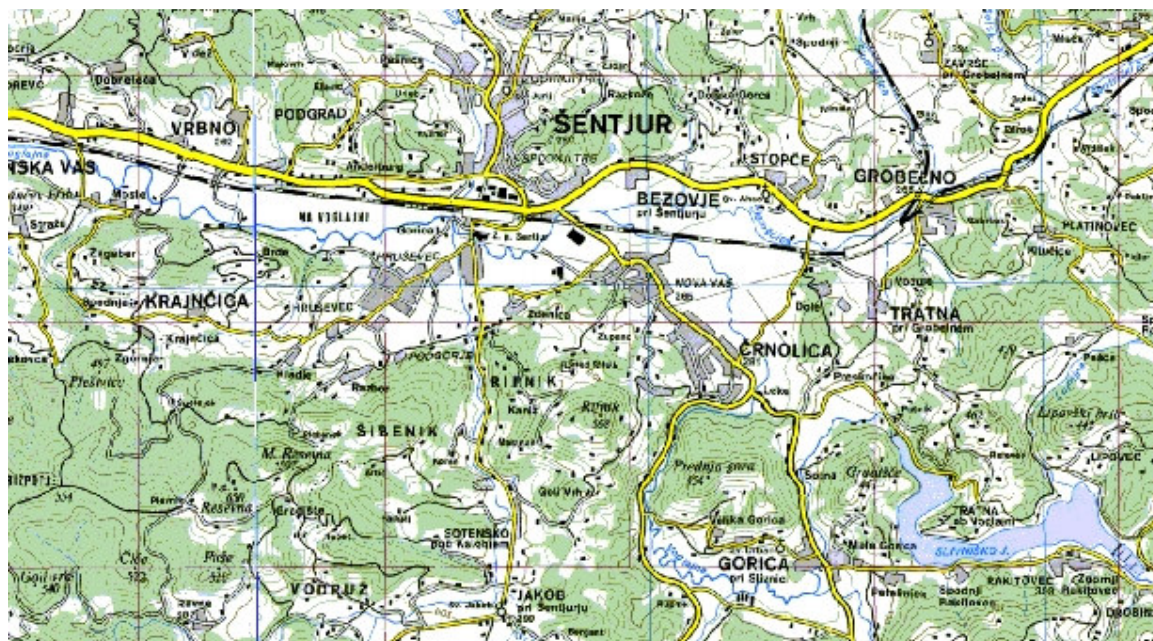
Načrt zaščite in reševanja ob poplavih temelji na določilih zakona o varstvu pred naravnimi in drugimi nesrečami (Ur. l. RS, št. 64/94, 33/00, 87/01), doktrine zaščite, reševanja in pomoči (Vlada RS, št. 912-07/2002-1 z dne 30. 05. 2002) ter nacionalnega programa varstva pred naravnimi in drugimi nesrečami (Ur.l. RS, št. 44/02). Izdelan je v skladu z določili uredbe o vsebini in izdelavi načrtov zaščite in reševanja (Ur. l. RS, št. 3/02, 17/02).

Načrt temelji na podlagi ocene ogroženosti Občine Šentjur (v nadaljevanju: občine) in je podrobneje razčlenjen regijski načrt zaščite in reševanja ob poplavih, verzija 2.0, ki ga je pripravila Izpostava Uprave RS za zaščito in reševanje (URSZR) Celje.

1.2 Značilnosti poplav v občini

1.2.1 Vodna območja

Območje občine se uvršča v povodje Savinje, ki pripada vodnemu območju Save. Gledano s stališča hidrologije v Republiki Sloveniji vodna območja pokrivajo porečja vodotokov, ki so sestavljena iz povodij. Povodja imajo svoje večje ali manjše pritoke, ki znatno vplivajo na značilnost vodotokov. Na območju občine Šentjur se nahaja pritok Voglajna v katerega se v šentjurski dolini izlivajo manjši pritoki: Kozarica, Slomščica in Pešnica. Pritok Voglajna pa teče po šentjurski dolini skozi sosednjo občino Štore in se v občini Celje izliva v povodje Savinje. Na pritoku Voglajna je v kraju Rakitovec (KS Gorica pri Slivnici) umetno jezero s 3,5 mio litrov vode (Slivniško jezero).



Slika 1: Povodje vodotoka Voglajne s pritoki

1.2.2 Možni vzroki nastanka poplav

V primeru močnih in dolgotrajnih padavin, lahko pride na območju Voglajne s pritoki v občini do občasnih kratkotrajnih poplav manjšega ali večjega obsega.

Poplave se lahko povečajo tudi zaradi neposrednih in posrednih vzrokov, ki so lahko entropogenega (človeškega) izvora ali pa nastanejo zaradi medsebojnega delovanja naravnih sil, porušenega ravnotežja med zemljinami in dinamičnih pojavov, kot je izliv večje količine vode iz vodne akumulacije TRATNA na Slivniškem jezeru.

Ena izmed verjetnosti pojavljanja poplav so nalivi, močna deževja na širšem območju občine, ki lahko povzročajo močan porast večjih pritokov Voglajne, kot so Slomščica, Kozarica in Pešnica. Predvsem v poletnem obdobju se pojavljajo nevihte, nekatere z močnimi nalivi, ki povzročajo močan porast hudourniških vodotokov in s tem nenadne poplave. Te nenadne poplave so večinoma na ožjem območju občine, ker se pojavljajo neposredno ob manjših hudourniških vodotokih. Možen je povečan izliv vode iz vodne akumulacije v umetnem jezeru (Slivniško jezero) preko odtočnega sifona pri vodni pregradi TRATNA, dočim do nenadnega rušenja pregrade, zaradi njene konstrukcije, ni možno.

Časovna porazdelitev števila dni z vsaj 100 mm padavin na dan, ki pogojuje močno verjetnost letnih poplav, je na območju občine omejena na čas od maja do novembra in sicer približno vsakih 10 do 20 let.

1.2.3 Možen obseg poplav

Poplave se na posameznih vodotokih in področjih pojavljajo v enaki intenziteti v določenih časovnih presledkih. Glede na povratno dobo nastopa visokih voda ločimo naslednje poplavne linije:

- ◆ poplavne linije s povratno dobo nastopa do 5 let - **pogoste poplave**
- ◆ poplavne linije s povratnimi dobami od 10 do 20 let - **10-20 letne poplave**
- ◆ poplavne linije s povratno dobo 100 in več let - **katastrofalne poplave**.

V večini primerov poplave, z enako povratno dobo, ne nastopijo istočasno na celotnem območju občine. Na manjših povodjih, kot je Voglajna so za nastop poplav merodajne intenzivne padavine v trajanju do treh dni, ki so najpogostejše v pomladanskem oziroma jesenskem času.

1.3 Poplavna območja v občini in ogroženost

V dolini Voglajne je ob visokih vodah poplavljenih 10 ha urbanih in približno 100 ha kmetijskih površin.

Voglajna je sicer urejena na določenih odsekih in je pretok zadovoljiv tudi ob večji količini vode. Na neurejenem odseku med Gorico pri Slivnici in Črnoico ter v dolini Vrbno nastopajo manjše poplave, večkrat letno pa so poplavljene le kmetijske površine do 50 m od potoka Voglajne. Pritok Slomščica tudi ni urejen in ob večjih nalivih poplavlja predvsem le nekatera kmetijska zemljišča med Ponikvo in Šentjurjem v skupnem obsegu cca 10 ha.

Pri večjih poplavah Voglajna poplavi naslednje odseke cest, ki so delno ali v celoti neprevozni:

1. Vrbno – mlin Vrbno 0,8 km
2. Šentjur, cesta Leona Dobrotinška v podvozu žel. proge 0,05 km

Pri tem na cestiščih in bankinah ter neutrjenih poteh povzroča odplavljanje materiala, kar ima za posledico delno ali celotno prevoznost določenih odsekov posameznih cest.

Ob poplavljenih kmetijskih območjih in cestiščih, pa se zaradi dviga podtalnice pojavlja tudi voda v posameznih objektih v kletih v neposredni bližini vodotokov, ter v objektih, ki nimajo pravilno urejenega odvodnjavanja meteornih vod ali so zgrajeni pod nivojem vodostaja ob poplavah. Lokacija in seznam najpogosteje poplavljenih objektov je v prilogi.

Pri večjih poplavah Voglajna in meteorna voda poplavi dvorišča in objekte v centru Šentjurja, ki so v neposredni bližini potoka. Najbolj so ogroženi:

1. Lesna industrija Bohor Šentjur;
2. Alpos Šentjur;
3. Zasebni poslovni in stanovanjski objekti ob potoku Voglajna.

P-8/2	Seznam najpogosteje poplavljenih in ogroženih objektov ob poplavi
-------	---

Na območju občine zaradi poplav ni prisotna ogroženost prebivalstva, živali in premoženja kulturne dediščine.

1.4 Verjetnost nastanka verižne nesreče

Ob poplavah lahko pride do različnih verižnih nesreč, kot so:

- preplavitve, zablatenje in zamurjenje površin,
- proženje kmetijskih plazov in podori,
- proženje blatnih in murastih tokov,
- globinske in bočne erozije v hudournikih in vodotokih,
- nenadzorovano uhajanje nevarnih snovi v okolje,
- epidemije in epizootije in
- poškodbe infrastrukture.

Kadar pride do verižnih nesreč ob poplavah, se ukrepanje ob teh nesrečah izvaja po načrtih, ki so izdelani za posamezne nesreče.

1.5 Sklepne ugotovitve

V občini se manjše poplave v različnih delih pojavljajo skoraj vsako leto, na nekaterih predelih lahko tudi večkrat na leto. Katastrofalne poplave so redkejše. Poplave se najpogosteje pojavljajo v jesenskem ali v spomladanskem času, poplave zaradi nenadnih dotokov velike količine vode (nevihte), pa tudi v poletnem času. Poplave lahko, kljub nekaterim ukrepom, prizadenejo naseljeno področje Gorice pri Slivnici zaradi vodne akumulacije TRATNA v Slivniškem jezeru, za kar so ukrepi in naloge zaščite in reševanja opredeljeni v posebnem načrtu za primer poplav ob rušenju vodne pregrade TRATNA, ki ga je izdelalo vodno gospodarstvo NIVO.

Varstvo pred poplavami v celoti obsega preventivo, vzpostavitev in vzdrževanje pripravljenosti za zaščito, reševanje in pomoč ter odpravljanje posledic poplav in obnovo.

Podjetja in gospodarske družbe (LI Bohor Šentjur, Alpos) izdelajo načrt ob poplavi v katerem opredelijo ukrepe in naloge ob poplavi na območju svojega podjetja.

S tem načrtom se urejajo le ukrepi in dejavnosti za zaščito, reševanje in pomoč ter zagotavljanje osnovnih pogojev za življenje na prizadetih območjih, ki so v občinski pristojnosti.

2 OBSEG NAČRTOVANJA

2.1 Temeljne ravni načrtovanja

Temeljni načrt zaščite in reševanja ob poplavah je državni načrt. Občinski načrt mora biti usklajen s temeljnim načrtom in načrtom regije.

Občinski načrt je podrobno razčlenjen temeljni in regijski načrt ter konkretno opredeljuje izvajanje ukrepov in nalog za zaščito, reševanje in pomoč ob poplavah, ki so v občinski pristojnosti.

Alpos,d.d. Šentjur in Lesna industrija BOHOR Šentjur izdelata načrt zaščite in reševanja ob poplavah za svoje območje, ki jih poplavno ogroža vodotok Voglajne.

2.2 Načela zaščite, reševanja in pomoči

Zaščita, reševanje in pomoč ob poplavah se organizirajo v skladu z naslednjimi načeli:

- **Načelo postopnosti pri uporabi sil in sredstev.** Pri zaščiti in reševanju je občina dolžna uporabiti najprej svoje sile in sredstva, in le če te ne zadoščajo niti ni zadostno vključevanje sil in sredstev sosednjih občin, se vključi v pomoč in reševanje regija.
- **Načelo preventive.** Občine in država v okviru svojih pristojnosti izvajajo ukrepe, ki zmanjšujejo možnost nastanka poplav, oziroma izvajajo ukrepe, ki zmanjšujejo posledice poplav.
- **Načelo pomoči.** Ob poplavah je vsak dolžan pomagati po svojih močeh in sposobnostih. Vsaka pomoč je načeloma brezplačna.
- **Načelo javnosti.** Občine in država morajo v skladu s pristojnostmi seznaniti prebivalstvo z nevarnostjo nastanka naravnih nesreč kot tudi z ukrepi, ki so predvideni za preprečevanje in odpravljanje posledic nesreč.
- **Načelo pravice do varstva.** Po zakonu ima vsak zagotovljeno pravico do varstva pred naravnimi in drugimi nesrečami. Tudi ob poplavah ima reševanje človeških življenj prednost pred vsemi drugimi ukrepi.
- **Načelo obveznega izvajanja odločitev:** Vodenje zaščite, reševanja in pomoči temelji na obveznem izvajanju odločitev organov, pristojnih za vodenje.
- **Načelo zakonitosti.** Nihče ni dolžan in ne sme izvesti odločitve, če je očitno, da bi s tem storil kaznivo dejanje ali kršil mednarodno humanitarno pravo.

3 KONCEPT ZAŠČITE, REŠEVANJA IN POMOČI OB POPLAVI

3.1 Temeljne podmene načrta

Temeljne podmene načrta zaščite in reševanja ob poplavah so:

- Varstvo pred poplavami v okviru svojih pravic in dolžnosti oziroma pristojnosti zagotavljajo v občini državne gospodarske javne službe na področju urejanja voda ter državne in lokalne gospodarske javne službe (Podjetje za vzdrževanje cest, Javno komunalno podjetje...), občina, državni organi, prebivalci kot posamezniki, prebivalci, prostovoljno organizirani v raznih društvih in drugih nevladnih organizacijah, ki se ukvarjajo z zaščito in reševanjem, javne reševalne službe, podjetja, zavodi in druge organizacije, katerih dejavnost je pomembna za zaščito in reševanje.
- Občinski načrt je podrobneje razčlenjen regijski načrt za poplave, ki nastanejo zaradi naravnih pojavov, kadar nastopijo poplave na kateremkoli vodotoku v občini.
- Poplave lahko ogrožajo človeška življenja, živali in materialne dobrine neposredno zaradi delovanja vodnega vala, zaradi prekomernega izliva vodne akumulacije preko odtočnega sifona pri vodni pregradi TRTATNA na Slivniškem jezeru, poškodb na električnih, plinskih in drugih napeljavah in podobno. Naštete objekte morajo upravljalci na prizadetem območju pregledati takoj po poplavah. Zaščita, reševanje in pomoč ob porušitvi vodne pregrade TRATNA se izvaja po načrtu ob rušenju vodne pregrade, ki ga je izdelalo Vodnogospodarsko podjetje NIVO Celje.
- Za preprečevanje in zmanjšanje škode zaradi poplav ter za zaščito prebivalstva je nujno treba tako v občini kot v posameznih organizacijah in državnih organih pravočasno opozoriti na nevarnost nastanka poplav.
- Če poplave nastopijo nenadoma (nepričakovani močni nalivi), sile za zaščito, reševanje in pomoč na prizadetem območju takoj začnejo z dejavnostmi za reševanje ljudi, živali in materialnih dobrin.

3.2 Zamisel izvedbe zaščite in reševanja

3.2.1 Koncept odziva ob poplavah

Koncept odziva ob poplavah temelji na posledicah, ki jih povzroči poplava na ljudeh, naravi in na objektih.

Opozorila pred poplavami na območju občine dobimo preko Regijskega centra za obveščanje.

Imamo pet stopenj (H1 do H5) intervencijskih vrednosti višine vodostajev na osnovi katerih poteka koncept odziva:

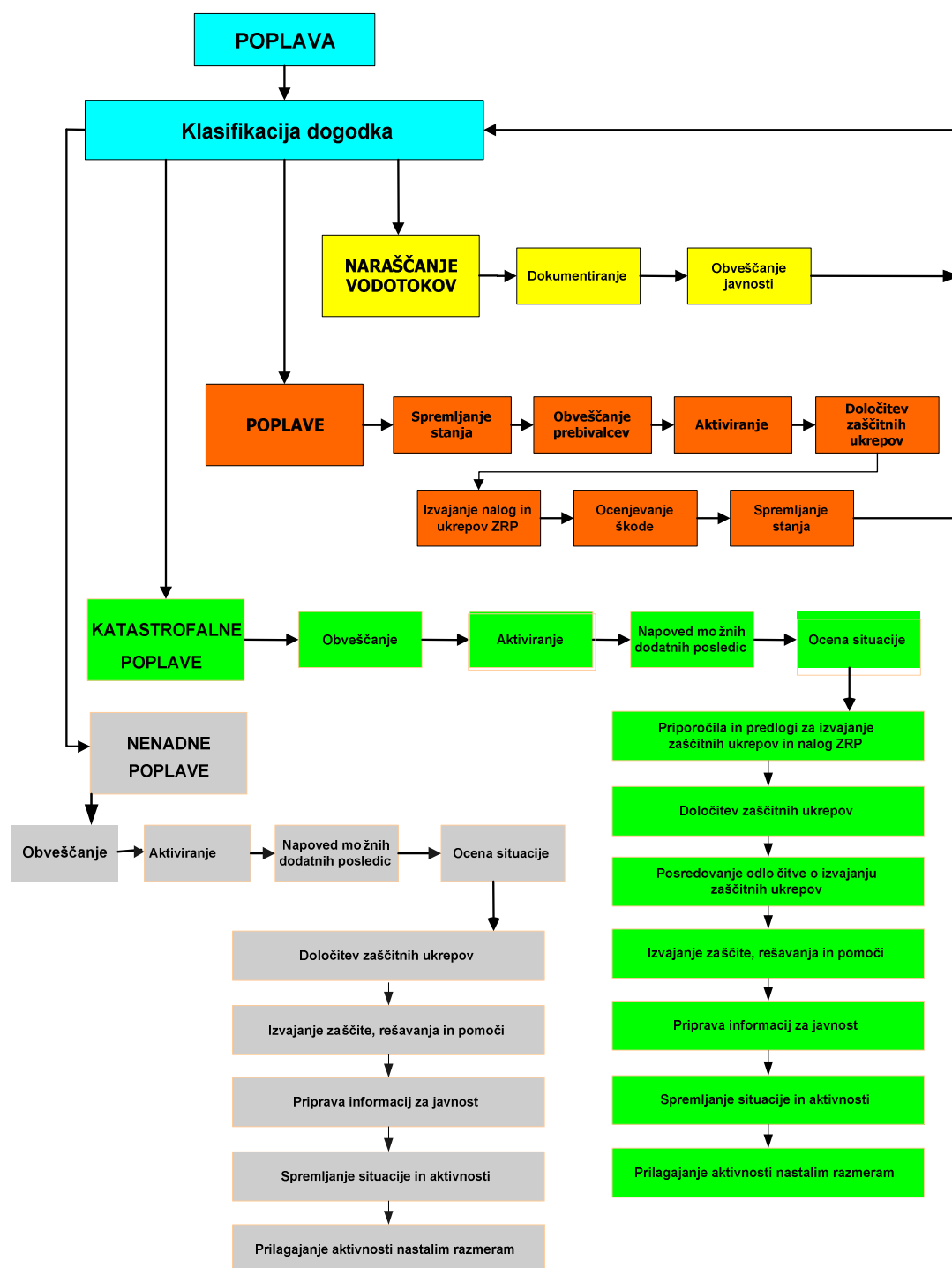
- ◆ **Naraščanje vodotokov (preseženi pogojni vodostaj - vodostaj je dosegel kritično točko in zahteva stalno spremljanje razmer).** Regijski center za obveščanje Celje redno spremlja in dokumentira stanje vodostajev, ko dobi od Oddelka za hidrološko prognozo preko CORS-a podatke o rekah, ki presežejo pogojne vodostaje, kakor tudi od občanov, ki živijo ob vodotokih. Urejeno je vizualno spremljanje vodostaja Voglajne v kraju Črnolica.
- ◆ **Poplave.** Ko je pogojni vodostaj presežen in še narašča, se aktivira občinski načrt. Poveljnik CZ občine aktivira načrt, določi izvajanje nalog in zaščitnih ukrepov na območju občine, skrbi za izvajanje obveščanja javnosti in prebivalstva, alarmiranje prebivalcev na ogroženem območju, aktiviranje sil za zaščito, reševanje in pomoč, zbiranje informacij in posredovanje podatkov, informiranje javnosti, ocenjevanje škode, spremljanje stanja in zaključek aktivnosti.
- ◆ **Katastrofalne poplave.** Aktivira se državni načrt. V občini se izvajajo predvideni ukrepi in naloge. Izvajanje ukrepov in nalog se odreja po hierarhiji v skladu s temeljnim načrtom.
- ◆ **Nenadne poplave.** Aktivira se občinski načrt. Izvaja se takojšnje aktiviranje sil za zaščito, reševanje in pomoč. Poveljnik CZ občine, na podlagi ocene situacije in predvidenega poteka nesreče določi zaščitne ukrepe in naloge. Ves čas izvajanja aktivnosti se izvaja obveščanje pristojnih organov ter javnosti.

Shematsko je koncept odziva ob poplavah razviden iz Slike 2.

3.3 Uporaba načrta

Občinski načrt zaščite in reševanja ob poplavah se aktivira ob poplavah in ob nenadnih poplavah, ki jih povzročijo vodotoki na območju občine.

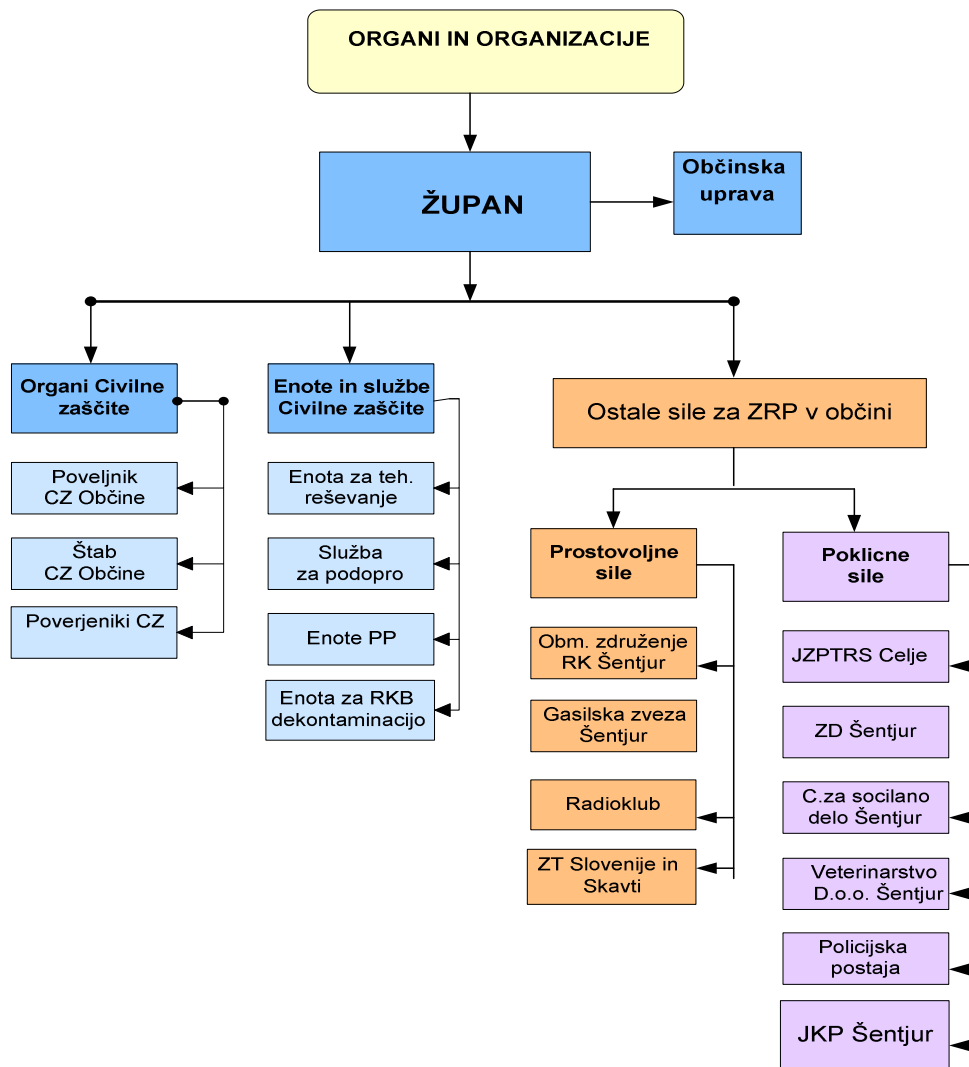
Odločitev o uporabi občinskega načrta sprejme poveljnik CZ občine.



Slika št. 2: Koncept odziva ob poplavah

4 POTREBNE SILE IN SREDSTVA TER RAZPOLOŽLJIVI VIRI

4.1 Pregled organov in organizacij, ki sodelujejo pri izvedbi nalog



Slika št. 3: Pregled organov in organizacij, ki sodelujejo pri izvedbi nalog

Sile in sredstva ter ukrepi pri zaščiti, reševanju in pomoči ob poplavi se uporabijo v sorazmerju z ogroženostjo oziroma posledicami nesreče.

Ukrepe za zaščito, reševanje in pomoč ob poplavih izvajajo občinski organi, enote in službe Civilne zaščite ter javne in druge organizacije.

Enote, službe in organi Civilne zaščite ter druge sile za zaščito, reševanje in pomoč izvajajo te ukrepe po aktiviranju.

Škodo, ki so jo povzročile poplave ocenjujeta regijska in občinska komisija za ocenjevanje škode ob naravnih in drugih nesrečah.

P - 1/1	Seznam odgovornih oseb občine
P - 1/2	Seznam delavcev občine
P - 1/3	Podatki o poveljniku OŠCZ in njegovem namestniku
P - 1/4	Seznam članov OŠCZ
P - 4	Podatki o občinskih silah in sredstvih za zaščito in reševanje
P - 3/2	Podatki o prostovoljnih gasilskih enotah občine
P - 8/3	Seznam kontaktnih oseb, ki vizualno spremljajo kritični vodostaj v Črnolici
P - 13/1	Seznam članov komisije za ocenjevanje škode ob naravnih in drugih nesrečah

4.2 Materialno-tehnična sredstva za izvajanje načrta

Za izvajanje zaščite, reševanja in pomoči se načrtujejo obstoječa sredstva, ki se zagotavljajo na podlagi predpisanih meril za organiziranje, opremljanje in usposabljanje sil za zaščito, reševanje in pomoč. O pripravljenosti in aktiviranju sredstev iz popisa za potrebe občinskih enot in služb CZ ter drugih sil zaščite, reševanja in pomoči, odloča poveljnik CZ občine. O pripravljenosti in aktiviranju sredstev iz popisa iz drugih občin in regij pa odloča, na predlog poveljnika CZ občine, poveljnik CZ za Zahodno Štajersko.

Za sredstva pomoči kot so živila, zdravila in drugi predmeti oziroma sredstva, ki se brezplačno razdelijo ogroženim prebivalcem se načrtuje, da jih bodo zbrale humanitarne organizacije, s pitno vodo pa oskrbovala gasilska društva.

P-14/7	Pregled MTS in o zaščitno-reševalni opremi Štaba CZ, občinskih enot in služb CZ in drugih sil ZRP
--------	---

4.3 Predvidena finančna sredstva

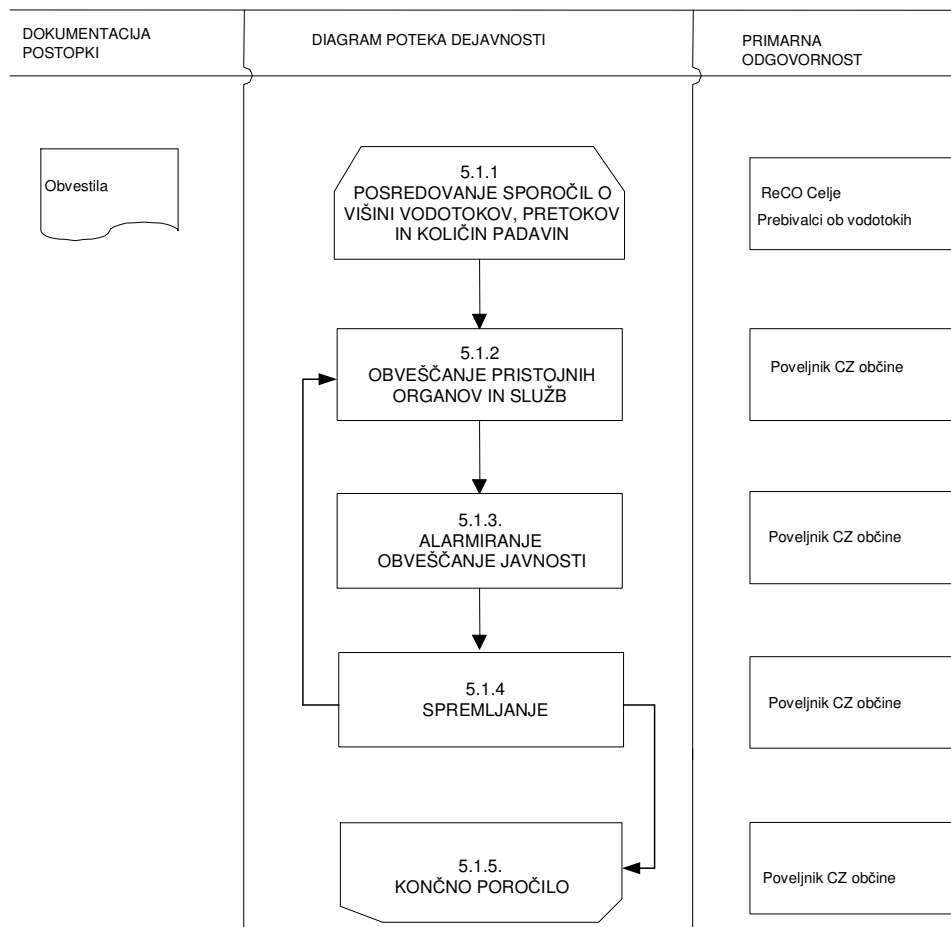
Finančna sredstva se načrtujejo za:

- stroške operativnega delovanja (povračila stroškov za aktivirane pripadnike CZ in druge sile za zaščito, reševanje in pomoč),
- stroški usposabljanja enot in služb in
- materialne stroške (prevozni stroški, storitve idr.)

D-4	Načrtovana finančna sredstva za izvajanje načrta
-----	--

5 ORGANIZACIJA IN IZVEDBA OPAZOVANJA, OBVEŠČANJA IN ALARMIRANJA

5.1 Opazovanje in obveščanje



5.2 Opazovanje nevarnosti poplav

5.2.1 Opazovanje višine vodostajev in pretokov vodotokov

Poplave je mogoče napovedati. S spremljanjem hidrometeoroloških razmer v zgornjih delih vodotokov in upoštevanjem vode iz pritokov, ter njihovo prepustnost, lahko z dokajšnjo natančnostjo predvidimo čas, v katerem bodo vodotoki prestopili bregove.

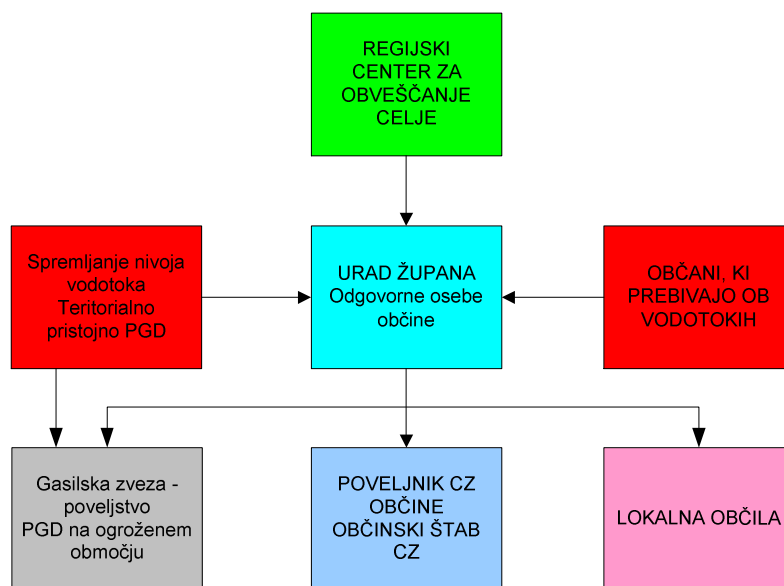
Ob nenadnih poplavah, ko je premalo časa, poplave ni mogoče napovedati. Ob teh primerih višine vodostajev spremljajo občani.

Osnovna podpora celotni hidrološki dejavnosti je merilna mreža oziroma hidrološki monitoring, katerega pa v občini ni. Nameščena je le ena klasična merilna naprava v potoku Voglajne v kraju Črnolica, kjer se z neposrednim odčitavanjem odčita vodostaj. Intervencijske vrednosti za to merilno mesto niso izdelane, ampak so na klasični merilni napravi (lesena palica z označeno višino v m) označbe v merski enoti m.

Kritični vodostaj na tem mestu v Voglajni je pri označbi 2,6m. Višino vodostaja v Črnolici spremlja občan, ki stanuje v neposredni bližini.

P-8/4	Seznam vodomerskih postaj z vodostaji na potoku Voglajna
P - 8/3	Seznam kontaktnih oseb, ki vizualno spremljajo kritični vodostaj v Črnolici

5.2.2 Posredovanje podatkov o nevarnosti poplav ali o poplavah



Slika 4: Shema posredovanja podatkov o nevarnosti nastanka poplav ali o poplavah

Sporočilo o nevarnosti poplav ali o poplavah posreduje ReCO odgovornim osebam občine. Sporočilo je lahko posredovano po FAX-u, elektronski pošti oziroma v nujnih primerih tudi po telefonu. Z vsebino sporočila se seznanijo Gasilska zveza, Štab CZ občine in lokalna občila.

Sporočilo vsebuje podatke o:

- vodotoku, ki je dosegel pogojni vodostaj ali pretok,
- pričakovanem času nastanka poplav in
- kraju nastanka poplav.

Ob nevarnosti poplav in ob sami poplavi se uvede dežurstvo ob merilni postaji. Dežurstvo izvaja teritorialno pristojno gasilsko društvo, ki posreduje podatke odgovornim osebam občine in poveljstvu Gasilske zveze.

Podatke o povečanih vodotokih z možnostjo poplavljanja ali o poplavah posredujejo tudi občani, ki prebivajo v bližini vodotokov.

5.3 Obveščanje in informiranje pristojnih organov

V kolikor je obvestilo o nevarnosti poplav posredoval ReCO Celje so obveščene vse odgovorne osebe v občini. Na podlagi ocene stanja poveljnik CZ občine obvesti o nevarnosti poplav tudi ostale izvajalce ukrepa, predvsem PGD občine in sredstva javnega obveščanja.

V kolikor nevarnost poplav ugotovijo prebivalci občine, ali PGD, ki redno spremljajo vodostaje v občini in to sporočilo posredujejo štabu CZ občine ali občinskim strokovnim službam so le-ti o tem dolžni takoj obvestiti ReCO na št **112** in odgovorne osebe v občini.

P - 1/1	Seznam odgovornih oseb občine
P - 3/2	Podatki o prostovoljnih gasilskih enotah občine
P - 3/4	Podatki o odgovornih osebah gasilske zveze
P - 2/1	Pregled sredstev javnega obveščanja, ki so zadolžene za obveščanje ob naravnih in drugih nesrečah

5.4 Alarmiranje

5.4.1 Alarmiranje prebivalstva na prizadetem območju

Občina ima svoj alarmni sistem v katerega so vključene vse sirene, povezan z ReCO Celje, zato izvaja alarmiranje ReCO Celje.

Alarmiranje se izvede z alarmnim znakom »opozorilo na nevarnost«, ko voda pri merilni postaji doseže kritični vodostaj in še narašča. Z alarmnim znakom »neposredna nevarnost« pa v primerih, ko poplava ali nenadna poplava neposredno ogroža prebivalce in premoženje.

Takoj po alarmiranju občina posreduje obvestilo po lokalnem radiu o vrsti nevarnosti in napotke za osebno in vzajemno zaščito z napotki za izvajanje zaščitnih ukrepov.

P - 3/3	Navodila o aktiviranju GE lokalnih skupnosti
P - 3/4	Podatki o odgovornih osebah gasilske zveze
P - 3/5	Podatki o odgovornih osebah gasilskih enot
P - 3/6	Podatki o lokacijah siren in načinu njihove uporabe

5.4.2 Obveščanje prebivalstva

Za obveščanje prebivalcev o stanju na prizadetem območju je pristojna občina. Informacije o razmerah na prizadetem območju občina posredujejo prek javnih občil. Za

dodatne informacije lahko občina objavi posebno telefonsko številko oziroma po potrebi organizira informativni center.

P - 2/1	Pregled sredstev javnega obveščanja, ki so zadolžene za obveščanje ob naravnih in drugih nesrečah
P - 17	Telefonska številka, na kateri lahko občani dobijo informacije
P - 16	Napotki in navodila prebivalcem o ravnanju v primeru naravnih in drugih nesreč (Mapa št: II)

5.4.3 Obveščanje javnosti

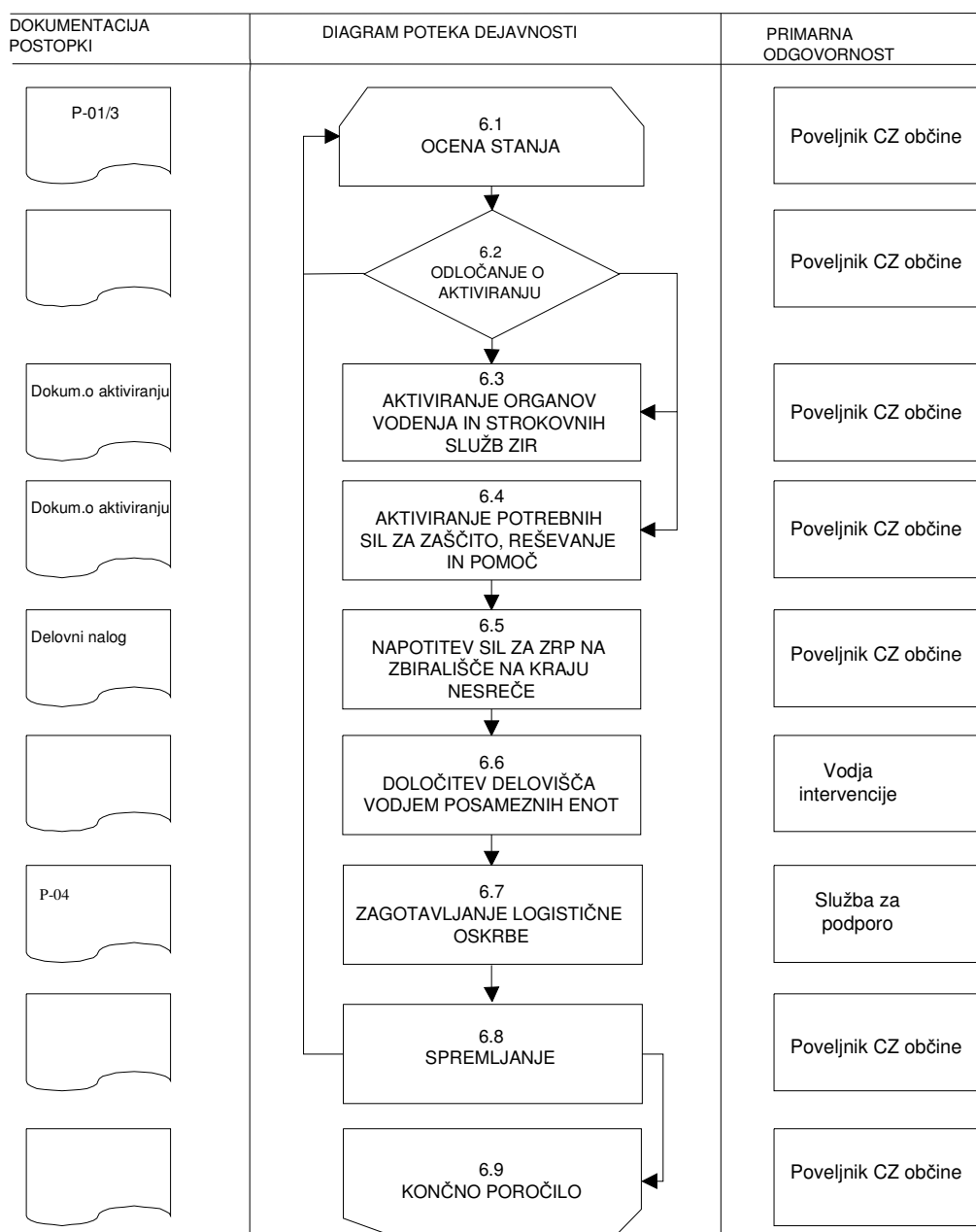
Za obveščanje javnosti o izvajanju nalog zaščite, reševanja in pomoči iz občinske pristojnosti, sta odgovorna poveljnik CZ občine in župan.

Informacijsko dejavnost na tem področju organizira in usklajuje občina in v ta namen, skupaj s poveljnikom CZ občine:

- pripravlja skupna sporočila za javnost;
- navezuje stike z redakcijami medijev in novinarji ter skrbi, da imajo na razpolago informativna in druga gradiva in da so jim dostopni informacijski viri;
- spremlja poročanje medijev.

P - 2/1	Pregled sredstev javnega obveščanja, ki so zadolžena za obveščanje ob naravnih in drugih nesrečah
P – 17/3	Navodilo o organiziranju in vodenju informacijskih centrov

6 AKTIVIRANJE SIL IN SREDSTEV



Po prejemu obvestila o nevarnosti nastanka poplav na določenem območju občine poveljnik CZ občine ali njegov namestnik prouči situacijo in na podlagi stanja in napovedi za naprej (višina vodostaja, nadaljnje padavine) sprejme odločitev o pripravljenosti in aktiviranju:

- občinskih sil in sredstev za zaščito reševanje in pomoč.

Ob nenadnih poplavah poveljnik CZ občine ali njegov namestnik odredi takojšnje aktiviranje občinskih sil in sredstev za zaščito reševanje in pomoč. Poveljnik CZ občine določi vodjo intervencije, ki vodi intervencijo, usklajuje izvajanja ukrepov in nalog na kraju intervencije, vodi intervencijo ter o stanju redno poroča poveljniku CZ občine.

6.1 Aktiviranje organov vodenja, strokovnih služb in komisij

Glede na oceno stanja na terenu župan občine aktivira:

- poveljnika CZ občine;
- strokovne službe občine (potrebno število delavcev);

Za zagotavljanje komunikacijske in informacijske podpore, če je to potrebno, se štab CZ občine okrepi s pripadniki službe za podporo.

6.2 Aktiviranje sil in sredstev za zaščito in reševanje

Za izvajanje zaščite, reševanja in pomoči ob tej nesreči poveljnik CZ občine glede na oceno stanja aktivira enote Civilne zaščite in druge sile za zaščito in reševanje ter vključi v aktivnosti zaščite in reševanja naslednje:

- Enota za tehnično reševanje
- Enota za RKB zaščito;
- Služba za podporo;
- GZ Šentjur;
- vsa PGD občine;
- OZ Rdečega križa Šentjur;
- JZ za požarno, reševalno in tehnično službo Celje;
- Vzdrževanje in obnova cest d.d. Celje (za vzdrževanje državnih cest);
- Veterinarstvo, d.o.o. Šentjur;
- Zdravstveni dom Šentjur;
- Javno komunalno podjetje Šentjur;
- Policijsko postajo Šentjur.

Glede na oceno stanja nesreče se lahko aktivirajo samo določene nižje enote (ekipa, oddelek) omenjenih enot.

Za zagotavljanje varnosti se obvesti policijska postaja Šentjur, ki ureja cestni promet za intervencijska vozila, zavaruje območja dogajanja posameznih zaščitnih ukrepov in opravlja druge naloge iz svoje pristojnosti.

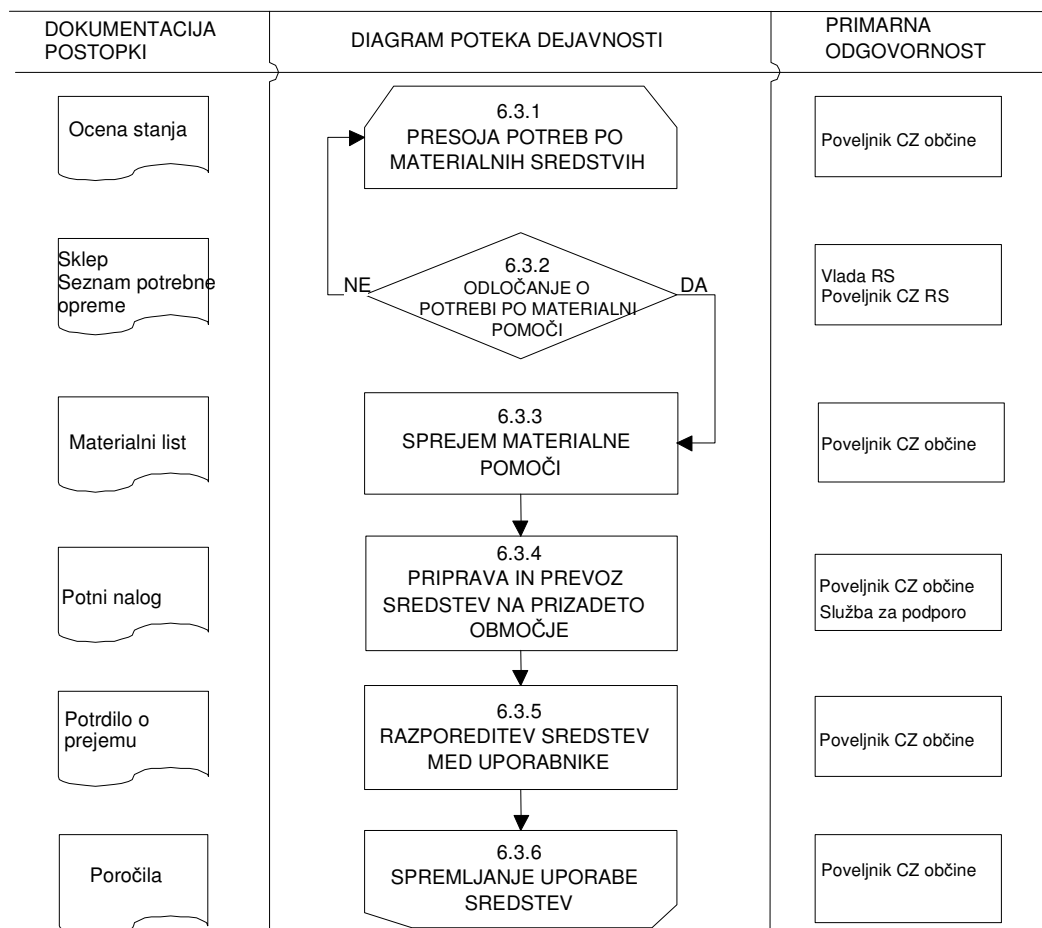
Pozivanje občinskih pripadnikov CZ in drugih sil za zaščito, reševanje in pomoč izvaja občinska strokovna služba (oddelek za splošne in pravne zadeve), ki ureja tudi vse zadeve v zvezi z nadomestili plač in povračil stroškov, ki jih imajo pripadniki pri opravljanju dolžnosti v CZ oziroma pri zaščiti in reševanju.

Občinske sile za zaščito, reševanje in pomoč, ki odidejo na prizadeto območje, se zberejo na svojih zbirališčih kjer se jim na podlagi potreb prizadetega območja določi delovišče.

Načini in postopki aktiviranja sil in sredstev za zaščito, reševanje in pomoč v občini so opredeljeni v **Dokumentu o aktiviranju in mobilizaciji občinskih sil in sredstev za zaščito, reševanje in pomoč** po katerem se v tem primeru tudi izvaja aktiviranje.

Mapa II	Dokumenti o aktiviranju in mobilizaciji občinskih sil in sredstev za zaščito, reševanje in pomoč
P - 1/4	Seznam članov štaba CZ občine
P - 4	Podatki o občinskih silah in sredstvih za zaščito in reševanje
P - 3/2	Podatki o prostovoljnih gasilskih enotah občine
P - 6/3	Pregled zdravstvenih domov in zdravstvenih postaj in reševalnih postaj
P - 6/1	Pregled humanitarnih organizacij (Rdeči križ, Karitas)
P - 6/2	Pregled centrov za socialno delo
P - 3/3	Navodila o aktiviranju GE lokalnih skupnosti

6.3 Zagotavljanje pomoči v materialnih in finančnih sredstvih



Materialna pomoč za katero zaprosi občina pri odpravljanju posledic poplav **lahko** obsega:

- pomoč pri zagotavljanju specialne opreme, ki jo na območju občine ni mogoče dobiti ali je ni dovolj (gradbena mehanizacija, električni agregati, naprave za prečiščevanje vode ipd.),
- pomoč v zaščitni in reševalni opremi,
- pomoč v hrani, pitni vodi, zdravilih, obleki, obutvi ipd.,
- pomoč v sredstvih za začasno nastanitev in oskrbo ljudi, ki so ostali brez doma.

Sosednje občine se v zagotavljanje pomoči vključujejo le na področju izvajanja zaščitnih in reševalnih aktivnosti na podlagi odločitve pristojnega regijskega poveljnika CZ oziroma na podlagi odločitev županov o nudenju pomoči sosednji občini. Slednje se izvaja na podlagi dogovorov o medobčinski pomoči, ki temelji predvsem na solidarnosti.

Odločanje o pomoči države v finančnih sredstvih, ki jih občina potrebuje za financiranje ukrepov in nalog pri zagotavljanju osnovnih pogojev za življenje je v pristojnosti Vlade RS, v izjemnih primerih tudi v pristojnosti poveljnika CZ RS.

7 UPRAVLJANJE IN VODENJE

7.1 Organi in njihove naloge

Vodenje sil za zaščito, reševanje in pomoč je urejeno z zakonom o varstvu pred naravnimi in drugimi nesrečami. Po tem zakonu se varstvo pred naravnimi in drugimi nesrečami organizira in izvaja kot enoten sistem na lokalni, regionalni in državni ravni.

Organi in njihove naloge na občinski ravni:

Župan:

- skrbi za izvajanje priprav za varstvo pred naravnimi in drugimi nesrečami;
- sprejme načrte zaščite in reševanja,
- skrbi za izvajanje ukrepov za preprečitev in zmanjšanje posledic naravnih in drugih nesreč,
- vodi zaščito, reševanje in pomoč ter odpravljanje posledic naravnih in drugih nesreč,
- skrbi za obveščanje prebivalcev o nevarnostih, stanju varstva in sprejetih zaščitnih ukrepih.

Občinska uprava:

- opravlja upravne in strokovne naloge zaščite, reševanja in pomoči,
- zagotavlja informacijsko in administrativno podporo organom vodenja,
- zagotavlja pogoje za delovanje poveljnika CZ občine in občinskega štaba CZ,
- organizira delo in pogoje za delo občinskih sil za zaščito, reševanje in pomoč,
- organizira delo in zagotavlja pogoje za delo komisije za ocenjevanje škode,
- pripravlja prva, vmesna (delna) in končna poročila o nesreči,
- opravlja druge naloge.

Štab Civilne zaščite občine:

Ob nesreči organizira naslednje delovne procese:

- operativno načrtovanje,
- organiziranje in izvajanje reševalnih intervencij iz občinske pristojnosti,
- zagotavlja informacijsko podporo,
- zagotavljanje logistične podpore občinskim silam za zaščito, reševanje in pomoč,
- opravljanje administrativnih in finančnih zadev.

Policijska postaja Šentjur:

- varuje življenje ljudi, premoženja ter vzdržuje javni red na prizadetem območju,
- nadzira in ureja promet v skladu s stanjem prometne infrastrukture,
- omogoča interveniranje silam za zaščito, reševanje in pomoč,
- sodeluje pri identifikaciji žrtev,
- opravlja vse druge naloge iz svoje pristojnosti.

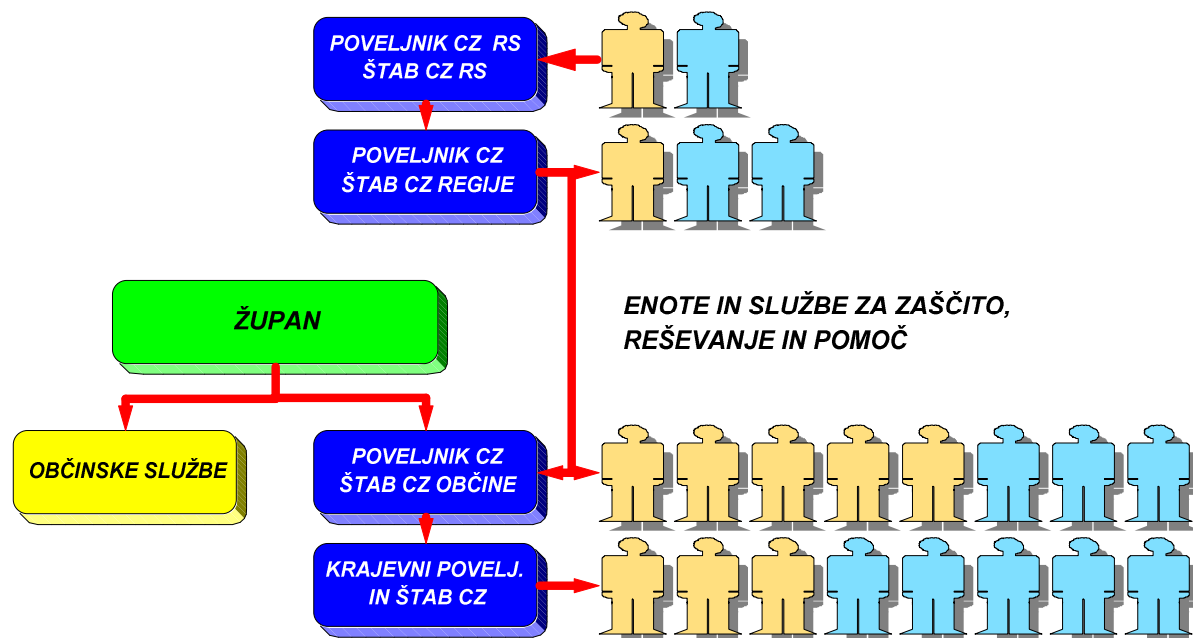
Nevladne organizacije:

Gasilska zveza Šentjur, PGD Šentjur, Območno združenje RK, Slovenska Karitas, kinologi, taborniki, skavti ter druge nevladne organizacije, katerih dejavnost je pomembna za

zaščito, reševanja in pomoč izvajajo naloge iz svoje pristojnosti. Vključujejo se v skupne akcije zaščite, reševanja in pomoči na podlagi odločitve poveljnika CZ občine.

P - 3/2	Podatki o prostovoljnih gasilskih enotah občine
P - 3/3	Navodila o aktiviranju GE lokalnih skupnosti
P - 3/4	Podatki o odgovornih osebah gasilske zveze
P - 6/1	Seznam humanitarnih organizacij (Rdeči križ, Karitas)

7.2 Operativno vodenje



Slika št. 5: Shema vodenja sistema zaščite in reševanja na nivoju občine

Dejavnost za zaščito, reševanje in pomoč na območju občine operativno vodi poveljnik CZ občine s pomočjo štaba CZ občine.

Organi vodenja v civilni zaščiti na nižji ravni so odgovorni organom vodenja CZ na višji ravni in dolžni izvrševati tudi njihove odločitve.

V primeru, da občina ne razpolaga z ustreznimi silami, poveljnik CZ občine, skladno z načelom postopnosti, zaprosi za pomoč v silah in sredstvih za zaščito, reševanje in pomoč poveljnika CZ ZŠ.

Štab CZ občine ob poplavi organizira svoje delo v pisarni strokovne službe občine, Mestni trg 10, Šentjur.

Občina pripravi vse potrebno za nemoteno dela poveljnika CZ občine in štaba CZ občine kakor tudi nemoteno delo informacijskega centra, v skladu z načrtom dejavnosti Občine Šentjur ob naravnih in drugih nesrečah.

D-2	Načrt dejavnosti Občine Šentjur ob naravnih in drugih nesrečah
-----	--

7.3 Organizacija zvez

Pri vodenju dejavnosti zaščite, reševanja in pomoči ob naravnih in drugih nesrečah se uporablja sistem zvez zaščite in reševanja (ZA-RE), ki ima podsistem radijskih zvez in podsistem osebnega klica. Sistem zvez ZA-RE se obvezno uporablja pri vodenju intervencij ter drugih zaščitnih in reševalnih akcijah. Telekomunikacijsko središče tega sistema je Regijski center za obveščanje Celje, do katerega se uporabniki lahko povezujejo le z uporabo repetitorjev na kanalih 01-Malič in 03-Štucinov hrib in preko katerih se zagotavlja povezovanje uporabnikov v javne in zasebne funkcionalne telekomunikacijske sisteme. Ob morebitnem izpadu repetitorja, se posreduje v ReCO zahtevo po postavitvi mobilnega repetitorja.

Za neposredno vodenje intervencije na terenu pa se uporabljajo simpleksni kanali, ki jih dodeli ReCO Celje.

V primeru, da je v reševanje vključen tudi helikopter Slovenske vojske se za medsebojno komuniciranje uporablja 33. ali 34. kanal radijskih zvez ZARE.

Radijske zveze sistema zvez ZARE se uporablja v skladu z navodilom za uporabo radijskih zvez ZARE.

Pri prenosu podatkov in komuniciranju se načeloma uporablja vsa razpoložljiva telekomunikacijska in informacijska infrastruktura, ki temelji na različnih medsebojno povezanih omrežjih. Prenos podatkov in komuniciranje med organi vodenja, reševalnimi službami in drugimi izvajalci zaščite, reševanja in pomoči poteka po:

- telefaksu,
- radijskih zvezah (ZARE),
- javne telefonske zveze (analogne ali digitalne)
- brezžični telefoni (GSM)
- internetu.

P - 17/2	Radijski imenik sistema zvez ZARE (posebna mapa) z navodili za uporabo
----------	--

8. UKREPI IN NALOGE ZAŠČITE, REŠEVANJA IN POMOČI

8.1 Ukrepi zaščite in reševanja

8.1.1 Prostorski, gradbeni in drugi tehnični ukrepi

DOKUMENTACIJA, POSTOPKI	DIAGRAM POTEKA AKTIVNOSTI	PRIMARNA ODGOVORNOST
Obvestilo Poročilo	8.1.1.1 NEVARNOST NASTANKA POPLAV	Urad za monitoring NIVO Celje Občani
	8.1.1.2 NADZOROVANJE STANJA VODNOG. INFRASTRUKTURE	NIVO Celje
Načrt	8.1.1.3 RUŠENJE NARAVNIH PREGRAD V SKLADU Z NAČRTOM	NIVO Celje Poveljnik CZ občine
	8.1.1.4 UTRJEVANJE NASIPOV	NIVO Celje Poveljnik CZ občine
Načrt Odločitev odgovornih	8.1.1.5 PRAZNIENJE SLIVNIŠKEGA JEZERA	Poveljnik CZ občine
	8.1.1.6 DRUGI UKREPI	Poveljnik CZ občine

Prostorske, gradbene in druge tehnične ukrepe izvajajo gospodarske javne službe na področju urejanja voda, upravljavci objektov in drugi pristojni organi (NIVO Celje). Te ukrepe izvajajo po prvih obvestilih o zviševanju vodostaja. Predvsem je potrebno pooprstiti nadzor nad jezovi in nasipi.

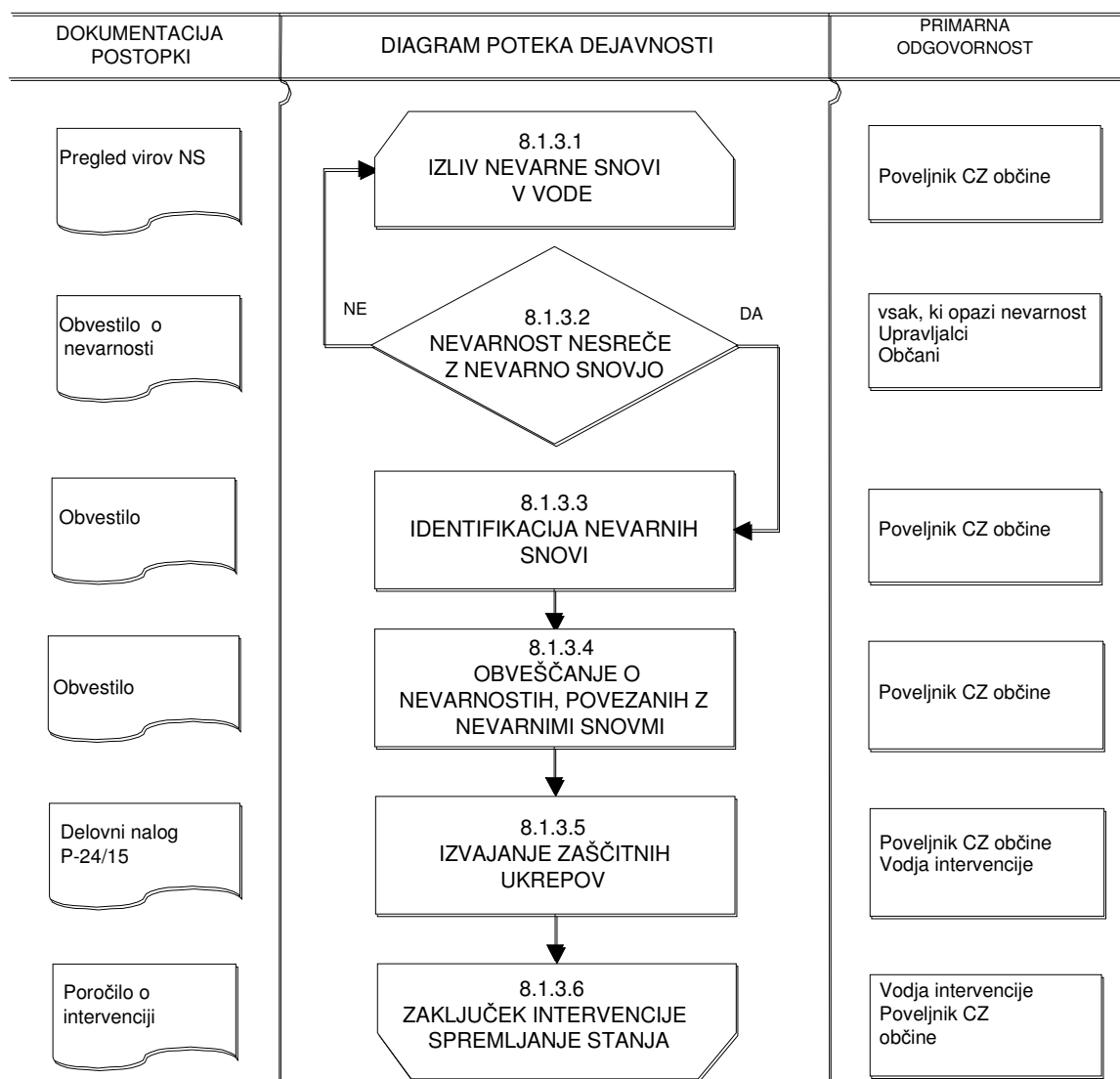
V slučaju potrebe po utrjevanju ali nadgradnji nasipov na vodotokih sodelujejo tudi tehnično reševalne enote CZ občine kot tudi te enote sosednjih občin v skladu z medobčinskimi dogovori. Na prošnjo župana se za utrjevanje nasipov vključi tudi regijska enota CZ za tehnično reševanje po odobritvi poveljnika CZ za Zahodboštajersko.

P-8/5	Seznam kontaktnih oseb NIVO Vodnogospodarsko podjetje Celje
-------	---

8.1.2 Evakuacija, sprejem in oskrba ogroženih prebivalcev

Evakuacija, sprejem in oskrba prebivalcev ob poplavi se v občini ne načrtuje.

8.1.3 Radiološka, kemijska in biološka zaščita



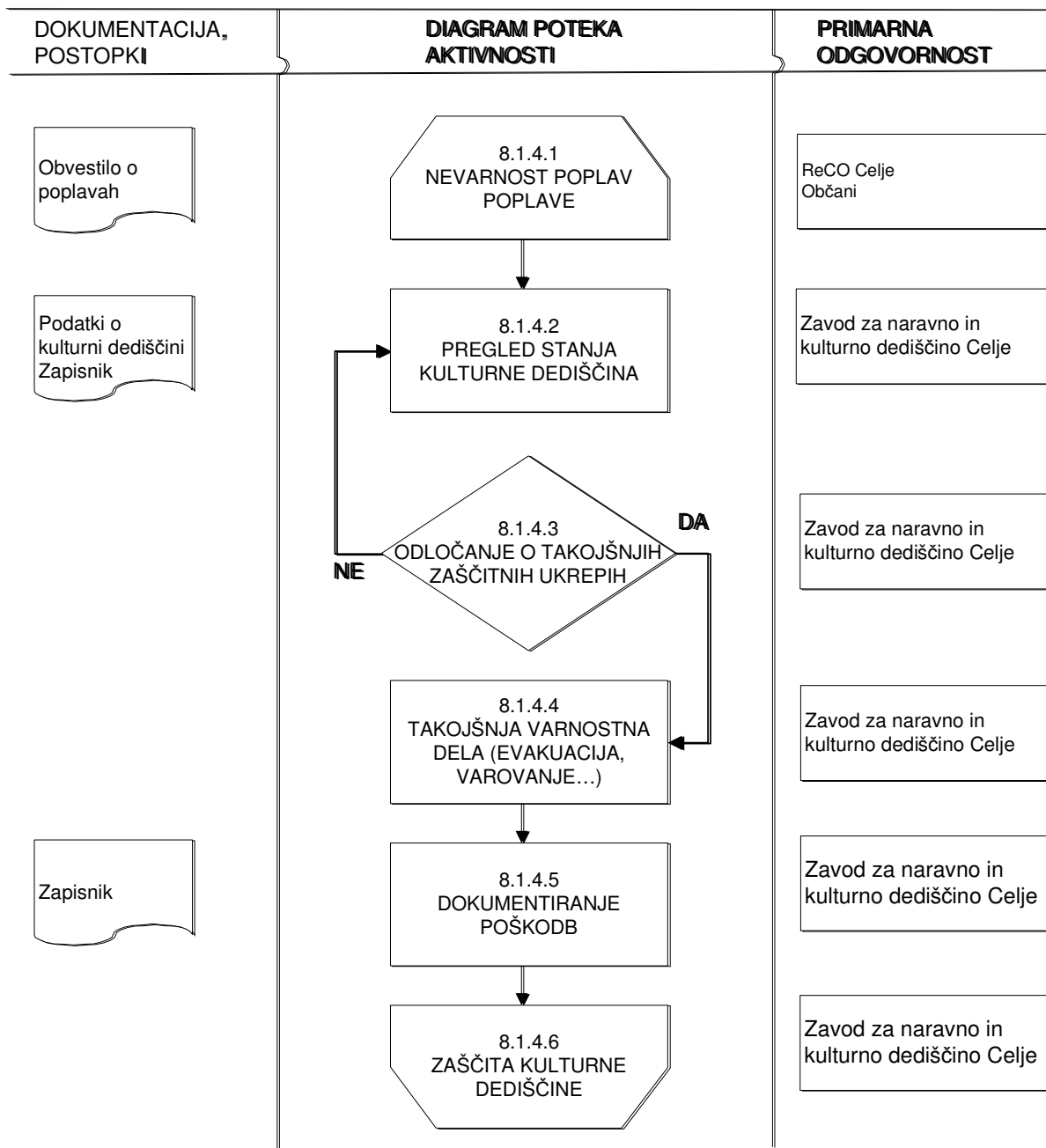
Ob poplavah obstaja velika verjetnost, da zaradi poškodb na objektih in napravah, kjer se uporabljajo, hranijo ali prevažajo nevarne snovi, pride do nenadzorovanega uhajanja teh snovi v okolje. V tem primeru gre predvsem za individualne zaloge kurilnega olja.

O izlitju nevarnih snovi v okolje se takoj obvesti prebivalce na poplavnem območju.

Izlite naftne derivate, ki se zadržujejo na stoječih vodah, čisti JZ za požarno, reševalno in tehnično službo Celje.

Takoj, ko se nivo vode zniža se mora pregledati prizadeto območje, ugotoviti prisotnost, vrsto in količino nevarnih snovi v okolju. Po potrebi se za izvajanje te naloge vključi regijska enota za RKB izvidovanje in Zavoda za zdravstveno varstvo Celje.

8.1.4 Zaščita kulturne dediščine

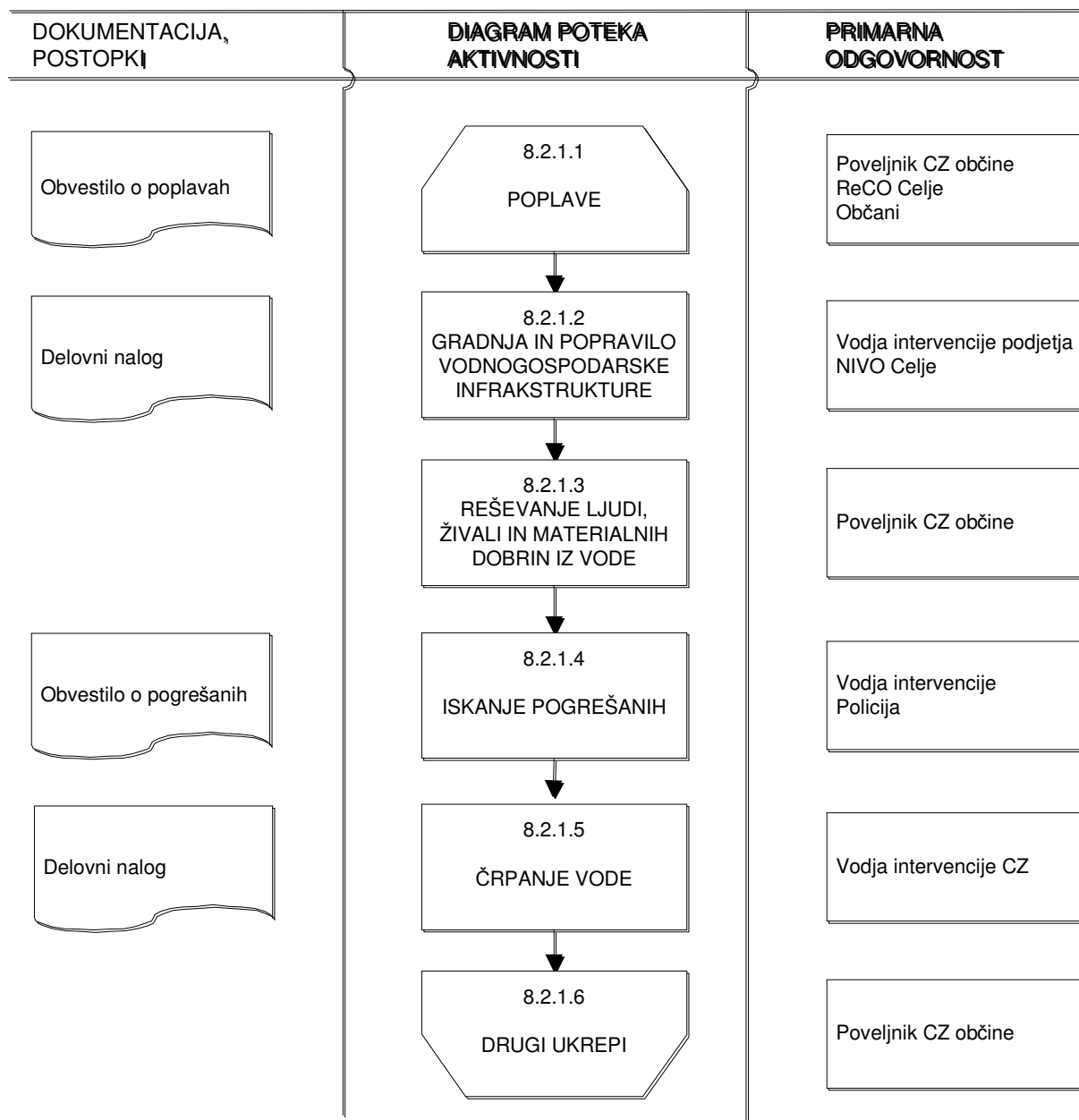


Zaščito kulturne dediščine ob poplavih, kot je razvidno iz diagrama poteka aktivnosti, izvajaja Zavod za naravno in kulturno dediščino Celje. Po potrebi se pri zaščiti in reševanju predvsem ob premestitvi premične kulturne dediščine vključujejo enote CZ občine in prostovoljne gasilske enote.

P - 9/1	Pregled ustanov za varstvo naravne in kulturne dediščine
P - 9/2	Pregled območij, objektov in predmetov kulturne dediščine

8.2 Naloge zaščite reševanja in pomoči

8.2.1 Tehnično reševanje ob poplavah



Naloge opravljajo gasilske enote, tehnično-reševalne enote CZ, ekipe za reševanje na vodi in iz vode na območju občine. Pri opravljanju nalog sodeluje gospodarska javna služba na področju urejanja voda NIVO Celje, Cestno podjetje Šentjur, ki vzdržuje lokalne ceste, Javno komunalno podjetje Šentjur z ustrežno mehanizacijo, Elektro Celje nadzorništvo Šentjur in drugi. Po potrebi se lahko zaprosi za pomoč tudi regijske enote CZ in enote Slovenske vojske.

P - 8/5	Seznam kontaktnih oseb VGP NIVO
P - 6/14	Pregled gradbenih organizacij
P - 3/2	Podatki o prostovoljnih gasilskih enotah
P - 3/3	Navodila o aktiviranju GE
P - 14/8	Seznam pripadnikov občinske enote za tehnično reševanje

8.2.2 Nujna medicinska pomoč

V okviru nujne medicinske pomoči ob poplavah se izvajajo le najnujnejši ukrepi za ohranitev življenja in varovanje zdravja ljudi na poplavnem območju.

Nujna medicinska pomoč se zagotavlja v Zdravstvenem domu Šentjur in Zdravstveni postaji Planina pri Sevnici dokler je to mogoče. V kolikor je ob poplavah večje število poškodovanih, se za nudenje prve pomoči aktivirajo občinske ekipe prve pomoči CZ, nujno medicinsko pomoč pa daje zdravstveno osebje tudi na terenu.

Manjše poškodbe bi si prizadeti prebivalci oskrbeli v okviru osebne in vzajemne zaščite.

Ob poplavah lahko pride tudi do utopitev ljudi. Za reševanje iz vode poveljnik CZ občine zaprosi za pomoč poveljnika CZ regije za intervencijo enote Podvodne reševalne službe – Reševalne postaje Celje.

Higienske in protiepidemične ukrepe ob poplavah izvaja JZ za zdravstveno varstvo Celje.

P - 6/3	Pregled zdravstvenih domov in zdravstvenih postaj in reševalnih postaj
P - 14/2	Seznam pripadnikov enote CZ prve pomoči

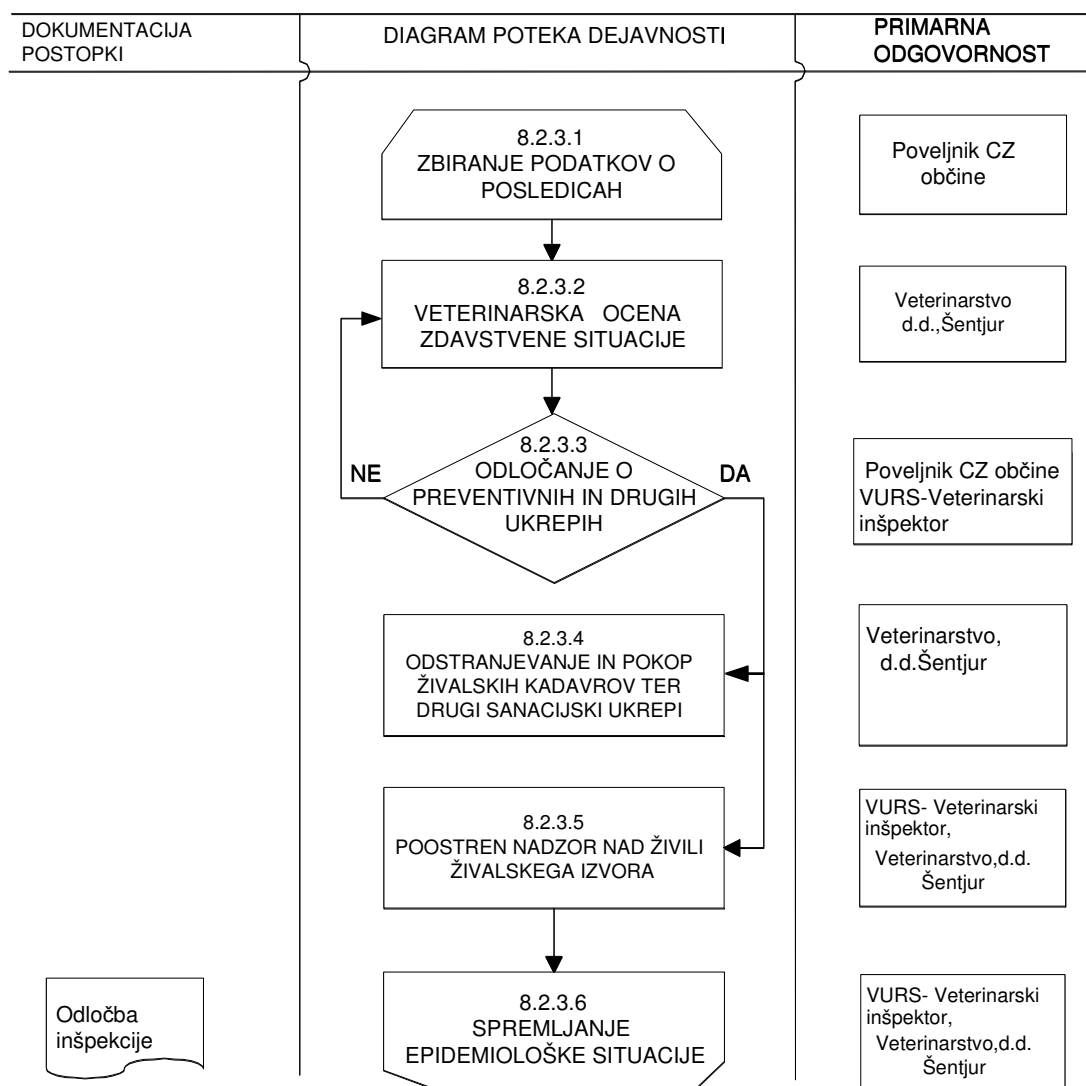
8.2.2.1 Psihološka pomoč

Ob poplavah se pojavi tudi psihična prizadetost neposredno ogroženih in svojcev žrtev. Zaradi tega se na območju občine organizira psihološka pomoč, ki jo dajejo različni strokovnjaki kot so psihologi, terapevt, duhovniki in drugi.

V ta namen se lahko vnaprej pripravijo zgibanke prve psihološke pomoči preživelim v nesreči, z napotki, kako naj si pomagajo in kje lahko dobijo strokovno pomoč, če jo potrebujejo. Zgibanke se preživelim delijo ob nesreči.

P - 16/17	Navodilo za psihološko pomoč
P - 6/2	Pregled centrov za socialno delo

8.2.3 Prva veterinarska pomoč



Naloge prve veterinarske pomoči izvajajo veterinarji oziroma Veterinarstvo, d.d. Šentjur po strokovnih usmeritvah Veterinarska uprava RS. Pri izvajanju nalog se vključuje občina predvsem z nudenjem pomoči prostovoljnih gasilcev in enot CZ.

P - 3/2	Podatki o prostovoljnih gasilskih enotah v občini
P - 6/5	Pregled veterinarskih organizacij v občini

8.2.4 Zagotavljanje osnovnih pogojev za življenje

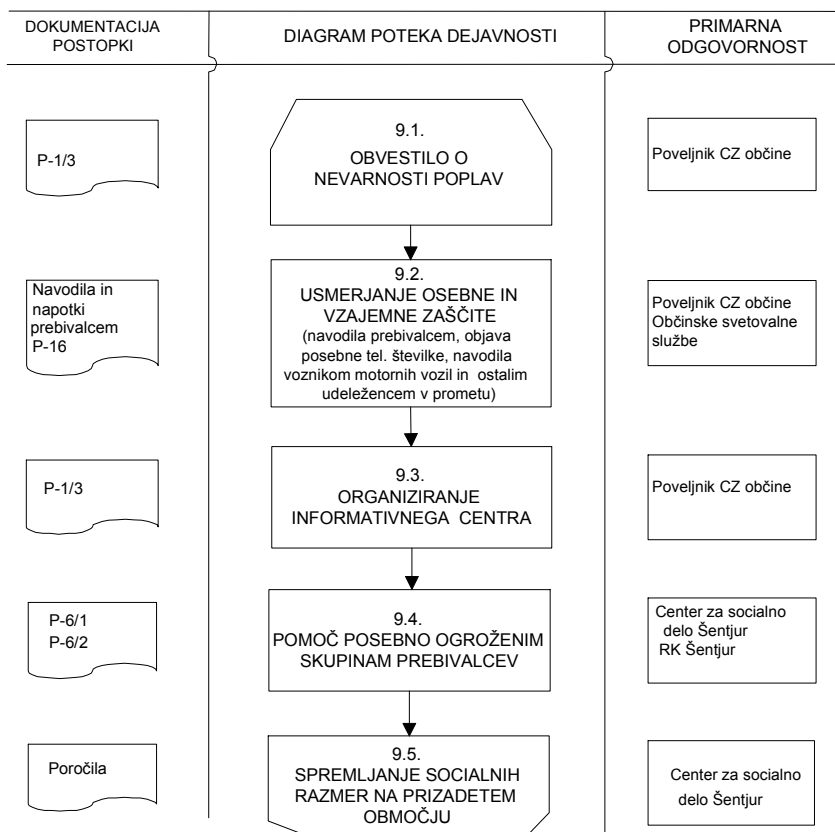
Za izvajanje nalog na področju zagotavljanja osnovnih pogojev za življenje so zadolžene javne službe in druge organizacije s področja infrastrukture na območju občine in občinski poveljniki CZ.

Osnovni pogoji za življenje bodo vzpostavljeni takrat, ko bo ogroženim ljudem zagotovljena:

- primerna nastanitev in oskrba s pitno vodo, hrano, zdravili in drugimi osnovnimi življenjskimi potrebščinami,
- nujna zdravstvena oskrba,
- nujna komunalna infrastruktura,
- oskrba z električno energijo,
- nujna prometna povezava ter
- zagotovljena veterinarska oskrba živali kot tudi nujna živinska krma.

P - 6/2	Pregled centrov za socialno delo
P - 6/3	Pregled zdravstvenih domov in zdravstvenih postaj in reševalnih postaj
P - 6/5	Pregled veterinarskih organizacij
P - 6/14	Pregled gradbenih organizacij

9 OSEBNA IN VZAJEMNA ZAŠČITA



Osebna in vzajemna zaščita obsega vse ukrepe prebivalcev za preprečevanje in ublažitev posledic poplav za njihovo zdravje in življenje ter varnost njihovega imetja takoj oziroma v prvih urah po nesreči. Za organiziranje, razvijanje in usmerjanje osebne in vzajemne zaščite je zadolžena občina. Občina v ta namen sestavi svetovalno skupino iz vrst prostovoljcev, ki so strokovnjaki (sociolog, psiholog, socialni delavec, zdravstveni delavec...), ki pripravi program za usmerjanje in izvajanje osebne in vzajemne zaščite in jo tudi v praksi ob potrebi izvaja.

Pri tem imajo pomembno vlogo poverjeniki za CZ ter informativni center, ki ga lahko po potrebi ustanovi občina in med drugimi nalogami usmerjajo izvajanje osebne in vzajemne zaščite v bivalnem okolju.

Za izvajanje nalog osebne in vzajemne zaščite ob naravnih in drugih nesrečah se prebivalci že danes seznanjajo iz učnih programov v šolah, preko različnih oddaj na Radiu in TV ter z napotki občine v tistih predelih občine, ki so posebej ogroženi zaradi različnih nesreč. Napotki vsebujejo tudi preventivno obnašanje prebivalcev na ogroženem območju, kot je npr. njihovo ravnanje in postopanje pred, med in po poplavi. S temi navodili so prebivalci na najbolj ogroženem delu občine že danes seznanjeni.

P - 1/1	Seznam odgovornih oseb občine
P - 6/1	Seznam humanitarnih organizacij (Rdeči križ, Karitas)
P - 6/2	Pregled centrov za socialno delo
P - 16	Napotki in navodila prebivalcem o ravnanju v primeru naravnih in drugih nesreč

10 OCENJEVANJE ŠKODE

Ocenjevanje škode ob poplavi zajema ocenjevanje poškodovanosti objektov in ocenjevanje škode na objektih in kmetijstvu. Ocenjevanje poškodovanosti objektov in škoda na objektih se praviloma opravljata skupaj.

Ker je ugotavljanje poškodovanosti in z njo povezane uporabnosti gradbenih in infrastrukturnih objektov podlaga za večino dejavnosti za vzpostavitev normalnega življenja na prizadetem območju, mora biti opravljeno v najkrajšem možnem času.

Poškodovane komunalne in druge objekte je potrebno čimprej evidentirati, oceniti njihovo uporabnost in škodo. Za evidentiranje poškodovanih objektov je zadolžena občinska komisija, ki sprejema vloge o poškodovanih objektih ter evidentira nastalo škodo. Podatke ji sporočajo lastniki in uporabniki objektov na telefonsko številko, ki jo za ta namen objavi občina. Poveljnik CZ občine sestavi poročilo o poškodovanih objektih in drugi škodi ter poroča županu in ReCO Celje.

Ocenitev uporabnosti objektov za varno bivanje ter komunalnih objektov (mostovi, viadukti...) za varno uporabo opravi regijska komisija. Pri tem delu ji pomagajo tudi strokovnjaki gradbene stroke iz občine. Občinska komisija za oceno škode ob naravnih in drugih nesrečah sama ne zmore opraviti ocenitve škode na objektih in komunalni infrastrukturi, zato bo potrebna pomoč državnih komisij.

Pregled objektov glede njihove varne uporabnosti in območje nastale škode se operativno evidentira na ustrezni karti občine.

Komisije za ocenjevanje škode najprej pripravijo grobo oceno škode, ki je podlaga za odločanje o pomoči občini pri zagotavljanju osnovnih pogojev za delo ter pripravo sanacijskih programov.

Komisije za oceno škode nato popišejo oziroma ocenijo škodo zaradi poplav na podlagi predpisane metodologije za ocenjevanje škode ob naravnih in drugih nesrečah. Pri tem delu jim pomagajo pristojni občinski in državni organi.

Za čimprejšnje izplačilo zavarovalnih premij oškodovancem so zavarovalnice dolžne čimprej po nesreči napotiti cenilce na območje, ki ga je prizadela poplava in oceniti nastalo škodo na objektih, ki so zavarovani.

Organizacijo ocenjevanja bo v sodelovanju z občino prevzela izpostava URSZR Celje v svojih prostorih. Občina bo v sodelovanju z izpostavo URSZR Celje sproti obveščala prebivalce na prizadetem območju o poteku ocenjevanja uporabnosti poškodovanih objektov in škode ter jim dajala napotke v zvezi s tem.

Občina bo skrbela za evidenco objektov, ki jih je treba oceniti, zagotovila spremstvo domačinov, če bo potrebno, zagotovila strokovno pomoč ocenjevalcem in zbirala dokumentacijo o ocenjevanju in pripravila zbirnik ocenjene škode, ki ga bo z drugo dokumentacijo posredovala Izpostavi URSZR Celje.

P-13/1	Seznam članov občinske komisije za ocenjevanje škode ob naravnih in drugih nesrečah
P- 13/2	Metodologija za ocenjevanje škode
P-18/4	Obrazci – ocenjevanje škode

11 RAZLAGA POJMOV IN OKRAJŠAV

11.1 Pomen pojmov

- **Nevarnost** je (naravna ali druga ustrežna) danost za katerikoli neugoden pojav, ki je povezan z možno nesrečo in lahko povzroči neugodne učinke.
- **Poplava** je naravni pojav, ki nastane zaradi izredno močnih padavin ali naglega taljenja snega ali medsebojnega skupnega delovanja. Je naravna nesreča, ko izredni vodni pretok povzroči občutno škodo ob razlitju vode iz struge po okolici.
- **Škoda** obsega ekonomske izgube, ocenjene po nesreči.
- **Vodostaj** je višina nivoja vode v rečnem koritu in ga merimo z vodomerno letvijo ter izračunamo v centimetrih. Vodostaj opazujemo vsak dan zjutraj, posebno na večjih rekah. Letev je navadno pritrjena ob mostovih in je razdeljena na 2 cm široke bele in črne proge. Kota »0« od katere merimo gladino vode, je postavljeno tako, da imajo vodostaji najpogosteje pozitivne vrednosti.

11.2 Razlaga okrajšav

OKRAJŠAVA	RAZLAGA
CORS	Center za obveščanje Republike Slovenije
CZ	Civilna zaščita
GZ	Gasilska zveza
JZ	Javni zavod
OŠCZ	Občinski štab za civilno zaščito
P	Priloga
PGD	Prostovoljno gasilsko društvo
ReCO	Regijski center za obveščanje
RKB	Radiološka, kemična in biološka
RS	Republika Slovenija
URSZR	Uprava Republike Slovenije za zaščito in reševanje
VGP	Vodnogospodarsko podjetje
ZARE	Zaščita reševanje (sistem radijskih zvez)
ZRP	Zaščita, reševanje, pomoč
ZŠ	Zahodna Štajerska

12 SEZNAM PRILOG IN DODATKOV

12.1 Priloge

P - 1/1	Seznam odgovornih oseb občine
P - 1/2	Seznam delavcev občine
P - 1/3	Podatki o poveljniku OŠCZ in njegovem namestniku
P - 1/4	Seznam članov OŠCZ
P - 2/1	Pregled sredstev javnega obveščanja, ki so zadolžene za obveščanje ob naravnih in drugih nesrečah
P - 3/2	Podatki o prostovoljnih gasilskih enotah občine
P - 3/3	Navodila o aktiviranju GE lokalnih skupnosti
P - 3/4	Podatki o odgovornih osebah gasilske zveze
P - 3/5	Podatki o odgovornih osebah gasilskih enot
P - 3/6	Podatki o lokacijah siren in načinu njihove uporabe
P - 4	Podatki o občinskih silah in sredstvih za zaščito in reševanje
P - 6/1	Pregled humanitarnih organizacij (Rdeči križ, Karitas)
P - 6/2	Pregled centrov za socialno delo
P - 6/3	Pregled zdravstvenih domov in zdravstvenih postaj in reševalnih postaj
P - 6/5	Pregled veterinarskih organizacij v občini
P - 6/14	Pregled gradbenih organizacij
P-8/2	Seznam najpogosteje poplavljenih in ogroženih objektov ob poplavi
P - 8/3	Seznam kontaktnih oseb, ki vizualno spremljajo kritični vodostaj v Črnolici
P-8/4	Seznam vodomerskih postaj z vodostaji na potoku Voglajna
P - 8/5	Seznam kontaktnih oseb VGP NIVO
P - 9/1	Pregled ustanov za varstvo naravne in kulturne dediščine
P - 9/2	Pregled območij, objektov in predmetov kulturne dediščine
P - 13/1	Seznam članov komisije za ocenjevanje škode ob naravnih in drugih nesrečah
P - 13/2	Metodologija za ocenjevanje škode
P - 14/2	Seznam pripadnikov enote CZ prve pomoči
P-14/7	Pregled MTS in o zaščitno-reševalni opremi Štaba CZ, občinskih enot in služb CZ in drugih sil ZRP
P - 14/8	Seznam pripadnikov občinske enote za tehnično reševanje
P - 16	Napotki in navodila prebivalcem o ravnanju v primeru naravnih in drugih nesreč
P - 16/17	Navodilo za psihološko pomoč
P - 17	Telefonska številka, na kateri lahko občani dobijo informacije
P - 17/2	Radijski imenik sistema zvez ZARE (posebna mapa) z navodili za uporabo
P-18/4	Obrazci – ocenjevanje škode
Mapa II	Dokumenti o aktiviranju in mobilizaciji občinskih sil in sredstev za zaščito, reševanje in pomoč

12.2 Dodatki

D-2	Načrt dejavnosti Občine Šentjur ob naravnih in drugih nesrečah
D-4	Načrtovana finančna sredstva za izvajanje načrta